

# ГЕОИНФОРМАЦИОННАЯ СИСТЕМА «ОСОБО ОХРАНЯЕМЫЕ ПРИРОДНЫЕ ТЕРРИТОРИИ ОБЬ-ИРТЫШСКОГО БАССЕЙНА»

**Андреева И.В.**

*Институт водных и экологических проблем СО РАН, г. Барнаул, Россия*

Вопрос достаточности и актуальности тематической информации возникает всякий раз при необходимости ситуационного анализа особо охраняемых природных территорий в том или ином регионе (административном или природном). Единой российской базы исчерпывающих, достоверных и детальных данных об ООПТ не существует. Относительное благополучие присуще заповедникам, национальным паркам и федеральным заказникам. Объекты регионального и местного уровня находятся в информационной тени. При этом наличие в открытом доступе большого количества разносторонних сведений о федеральных ООПТ не снимает проблемы, а, скорее, усугубляет ее. Как правило, каждый конкретный случай требует обращения одновременно ко многим источникам (сайтам заповедным, геоинформационным, официальным ООПТ, региональных природоохранных ведомств, а также справочникам и картам), информация в которых часто противоречива. Низкое качество информации, отсутствие технического доступа к активным картографическим материалам, невозможность анализа одних и тех же данных приводит к низкому качеству и противоположному значению получаемых результатов.

Отметим, что информации обывательского уровня в сети *Internet* предостаточно. В данном случае речь идет об информационном обеспечении фундаментальных и прикладных научных исследований всеобъемлющим комплексом актуальных данных по всем ООПТ России и ближнего зарубежья. Информация о зарубежных ООПТ требуется при анализе ситуации в трансграничных физико-географических регионах или речных бассейнах. Достижение необходимого уровня и качества информации возможно только посредством создания единой геинформационной системы (ГИС), синхронизирующей административные, организационные, хозяйственные, физико-географические и картографические данные.

В рамках изучения пространственно-временной организации природных и природно-хозяйственных систем в водосборных бассейнах Сибири обсуждается концепция обобщающей ГИС «ООПТ России», разработана структура и содержание ГИС «Особо охраняемые природные территории Обь-Иртышского бассейна» как составной части общероссийской ГИС. Последняя выстроена на основе единых цифровых общегеографических слоев, слоев субординированных населенных пунктов и административных границ, используемых в завершенных и продолжающихся проектах ИВЭП СО РАН водно-экологической тематики.

Детализация топографической информации соответствует масштабу карт 1:1 000 000. База данных оформлена в оболочке Microsoft Excel. Ее структура, с одной стороны, отражает административно-территориальное устройство речного бассейна (14 административно-территориальных единиц в России, 6 – в Казахстане), с другой – дифференцирует тематический информационный массив по 1522 ООПТ на унифицированные блоки:

- статистика ООПТ (список, категории, площади ООПТ статуса от заповедника до памятника природы местного значения);
- описания ООПТ (содержат информацию об экспликации, зонировании, ландшафтном устройстве, охраняемых видах флоры и фауны и др.);
- положения ООПТ (содержат подробную информацию о границах, целях и задачах, режимах природопользования на территории и др.);
- региональные карты ООПТ (служат основой для составления единой карты ООПТ Обь-Иртышского бассейна);
- региональные законы об ООПТ (демонстрируют региональные подходы, особенности и перспективы природоохранной деятельности) (рис.1).

На карте обобщены данные картографических источников [1-3], а также актуализированных карт региональных природоохранных ведомств (рис. 2).

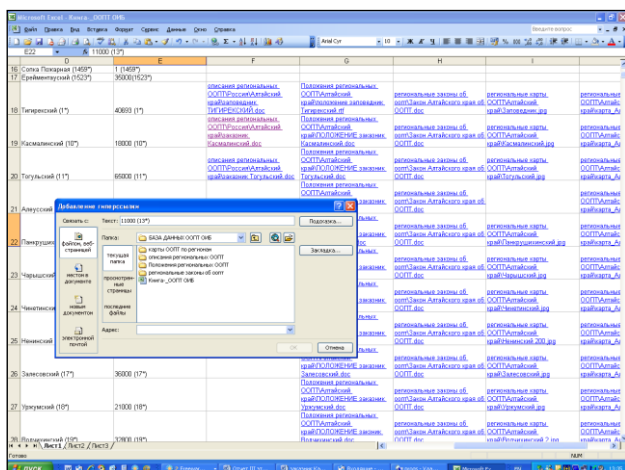


Рисунок 1. Фрагмент базы данных ООПТ Обь-Иртышского бассейна

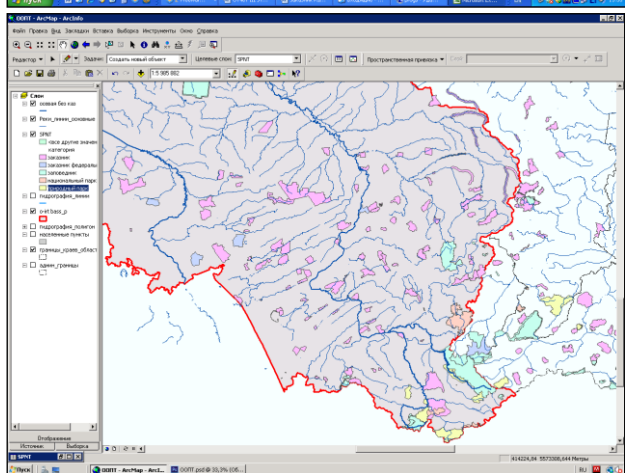


Рисунок 2. Фрагмент карты ООПТ Обь-Иртышского бассейна

База данных имеет возможность автоматической сортировки информации по заданным диапазонам, а система гиперссылок на блоковую информацию по каждой ООПТ из базы позволяют оперативно получать необходимую для реализации конкретного проекта фактические данные.

- 
1. Информационные ресурсы Всероссийского научно исследовательского геологического института им. А.П. Карпинского // <http://www.vsegei.ru/>(дата обращения 11.02.2014)
  2. Калихман Т.П., Богданов В.Н., Огородникова Л.Ю. Особо охраняемые природные территории Сибирского федерального округа. Атлас. – Иркутск : Издательство «Оттиск», 2012. – С. 46.
- Открытые данные по границам ООПТ федерального подчинения РФ // <http://oort.info/>(дата обращения 11.02.2014).