

Праблемы выхавання

Выхаванне грамадзянскай ініцыятывы праз даследаванне развіцця інклюзіўнага турызму ў Беларусі

Н. М. Барысенка-Клепач,
старшы выкладчык кафедры
міжнароднага турызму,
Беларускі дзяржаўны ўніверсітэт

Інклюзіўны турызм, згодна з дэфініцыяй Сусветнай турыстычнай арганізацыі (ЮНСТА), – гэта форма турызму, якая ўключае ў сябе працэс супрацоўніцтва паміж рознымі ўдзельнікамі сферы турызму, заснаваны на праноме ўніверсальных турыстычных прадуктаў, паслуг і асяроддзя, што дазваляе людзям з асаблівымі патрэбамі ў даступнасці, уключаючы мабільныя, візуальныя, слыхавыя і кагнітыўныя складнікі даступнасці, функцыянаваць незалежна, на роўных умовах з пацуцём уласнага гонару [1].

Згодна з падыходамі ЮНСТА, да людзей з асаблівымі патрэбамі ў даступнасці адносяць людзей з інваліднасцю, людзей пажылога ўзросту, бацькоў з маленькімі дзецьмі, цяжарных жанчын, людзей з часовымі праблемамі здароўя, людзей нестандартных памераў (вага, рост), людзей з вялікімі валізкамі альбо тых, хто не валодае замежнай мовай, і г. д. [1]. Па сутнасці, кожны чалавек у пэўныя перыяды свайго жыцця з'яўляецца чалавекам з асаблівымі патрэбамі, таму турыстычны бізнес вымушаны максімальна адаптоўвацца пад патрэбы кожнага чалавека, каб забяспечыць роўныя магчымасці для адпачынку ўсіх людзей.

Развіццё інклюзіўнага турызму ў свеце ідзе даволі актыўнымі тэмпамі. Гэтаму спрыяюць розныя фактары, якія можна аб'яднаць у тры асноўныя групы: сацыяльна-дэмаграфічныя, прававыя і эканамічныя.

Ключавым сацыяльна-дэмаграфічным фактарам, што стымулюе рост попыту на інклюзіўныя турыстычныя паслугі, выступае павелічэнне колькасці пажылога насельніцтва ў свеце. Сегмент «людзі, старэйшыя за 60 гадоў» расце з хуткасцю 3,26 % у год. Па прагнозах колькасць пажылога насельніцтва да 2030 года складзе 1,4 млрд [2]. З узростам верагоднасць інваліднасці расце, адпаведна, расце патэнцыйная колькасць спажывоў з асаблівымі патрэбамі.

Асноўным прававым фактарам з'яўляецца наяўнасць на міжнародным і нацыянальным узроўнях заканадаўства, якое забяспечвае роўнасць правоў усіх грамадзян у дачыненні да карыстання інфраструктурай і паслугамі, што ў тым ліку ахоплівае і сферу турызму. Ключавым міжнародным дакументам выступае Канвенцыя ААН аб правах інвалідаў (2006 г.). Дадаткова варта адзначыць шэраг рэзальюцый і рэкамендацый, прынятых ЮНСТА, якія закранаюць пытанні развіцця інклюзіўнага турызму.

Сярод эканамічных фактараў, якія спрыяюць развіццю інклюзіўнага турызму, варта адзначыць рост дабрабыту, у тым ліку ў пэўнай ступені сярод пажылых людзей і людзей з інваліднасцю, рост і развіццё турыстычнай галіны ў цэлым, а таксама распаўсюджванне транснацыянальных кампаній у сферы турызму, якія пашыраюць высокія стандарты ў сферы даступнасці ў новыя краіны праз свае аб'екты.

Згодна з экспертнымі ацэнкамі Еўрапейскай камісіі па транспарце і турызме, 25 % усіх выдаткаў на адпачынак і вандроўкі да 2020 г. прыйдуцца на людзей з інваліднасцю альбо іншымі асаблівымі патрэбамі ў даступнасці [3]. Сярод лідараў па развіцці інклюзіўнага турызму ў свеце можна адзначыць ЗША, Аўстралію, Вялікабрытанію, краіны ЕС. Напрыклад, у ЗША і Аўстраліі каля 11 % унутранага турызму прыпадае на вандроўкі людзей з асаблівымі патрэбамі. У краінах ЕС доля насельніцтва ва ўзросце 55+ у структуры вандровак складае 31,7 % [4]. Гэтыя факты падкрэсліваюць важнасць інклюзіўнага турызму ў структуры сусветнага турыстычнага рынку.

У Беларусі інклюзіўны турызм знаходзіцца на пачатковым этапе развіцця. Для нашай краіны таксама характэрна старэнне насельніцтва (колькасць людзей, старэйшых за 60 гадоў, складае больш за 2,6 млн, альбо 27,8 % насельніцтва) [5]. Колькасць людзей з інваліднасцю ў Беларусі перавышае 0,5 млн, таму можна спрагназаваць пэўны попыт на інклюзіўныя турыстычныя паслугі [6]. Акрамя таго, паступова фарміруецца прававое поле для развіцця інклюзіўнага турызму.

Беларусь ратыфікавала Канвенцыю ААН аб правах інвалідаў у 2016 г., пасля чаго быў распрацаваны Нацыянальны план дзеянняў па рэалізацыі палажэнняў Канвенцыі аб правах інвалідаў у Рэспубліцы Беларусь, у якім пазначана, што павінны быць прынятыя меры для забеспячэння ўдзелу людзей з інваліднасцю ў турызме, культуры і адпачынку. Дадзеныя прававыя перадумовы могуць стаць сур'ёзным стымулам для турыстычнай галіны ў кірунку павышэння даступнасці паслуг і інфраструктуры, а паступовы рост дабрабыту грамадства даасць падставы для попыту на турыстычныя паслугі з боку людзей з асаблівымі патрэбамі.

Апісаная вышэй тэндэнцыя абумовілі неабходнасць уключэння пытанняў, звязаных з развіццём інклюзіўнага турызму, у навучальную праграму спецыялістаў у вобласці турызму. Так, з 2016 г. на факультэце міжнародных адносін Беларускага дзяржаўнага ўніверсітэта была ўведзена навучальная дысцыпліна «Практыка арганізацыі інклюзіўнага турызму», якая ўваходзіць у праграму падрыхтоўкі бакалаўраў па спецыяльнасці 1-26 02 02-06 «Менеджмент у сферы міжнароднага турызму» (спецыялізацыі 1-26 02 02-06 01 «Менеджмент уязнога і вызнога турызму» і 1-26 02 02-06 02 «Менеджмент агра- і экатурызму»).

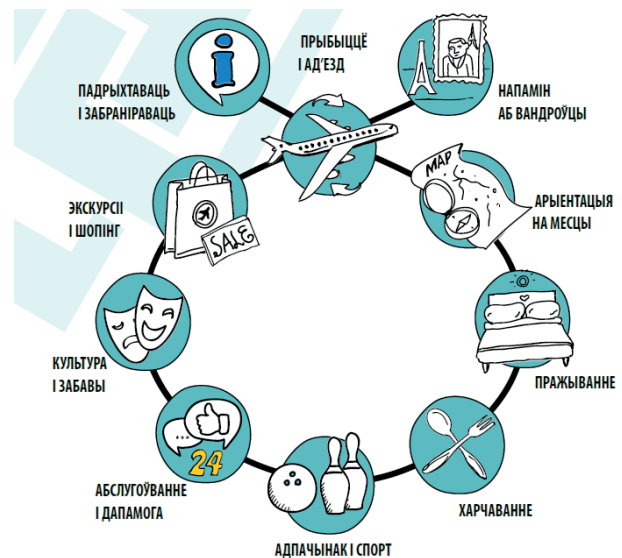
Дысцыпліна «Практыка арганізацыі інклюзіўнага турызму» арыентавана на аналіз сусветнай практыкі арганізацыі інклюзіўнага турызму і ацэнку перспектывы выкарыстання існуючых мадэляў на рынку турызму Беларусі [7]. На вывучэнне дысцыпліны адведзена 70 гадзін, з іх 34 – аўдыторныя гадзіны (16 гадзін лекцыйных заняткаў і столькі ж практычных), 2 гадзіны кіраванай самастойнай працы.

Пасля праходжання курсу студэнты атрымаваюць веды аб падыходах да тлумачэння тэрміна «інклюзіўны турызм», сучасных тэндэнцый фарміравання рынку інклюзіўнага турызму, ключавых падыходаў да арганізацыі інклюзіўнага турызму ў свеце, разумеюць спецыфіку надання турыстычных паслуг людзям з рознымі асаблівымі патрэбамі, валодаюць інфармацыяй аб узроўні развіцця інклюзіўнага турызму ў Беларусі. У выніку вывучэння дысцыпліны студэнты таксама павінны ўмець аналізаваць ступень даступнасці турыстычнага аб'екта для людзей з асаблівымі патрэбамі, а таксама фармуляваць рэкамендацыі па адаптацыі ту-

рыстычных аб'ектаў і паслуг да запытаў людзей з асаблівымі патрэбамі.

Дысцыпліна фарміруе ў студэнтаў разуменне паняцця даступнасці ў дачыненні да турыстычнай сферы. У Канвенцыі ААН аб правах інвалідаў замацавана, што даступнасць азначае доступ для людзей з інваліднасцю нароўні з іншымі да фізічнага асяроддзя, транспарту, інфармацыі і сувязі, у тым ліку інфармацыйна-камунікацыйных тэхналогій і сістэм, да іншых аб'ектаў і паслуг, якія з'яўляюцца адкрытымі для насельніцтва альбо падаюцца насельніцтву [8]. Дзяржавы-ўдзельніцы Канвенцыі, у тым ліку Беларусь, павінны распрацоўваць мінімальныя стандарты, якія прадугледжваюць даступнасць аб'ектаў, паслуг і інфармацыі, арганізоўваць інструктаж па праблемах даступнасці, развіваць разнастайныя формы аказання дапамогі і падтрымкі людзям з інваліднасцю [9].

У дачыненні да турызму даступнасць азначае роўны для ўсіх доступ да паслуг, што ўваходзяць у турыстычны ланцужок (мал. 1) [9]. Турыстычны прадукт можа быць даступным выключна тады, калі даступны ўсе яго элементы (аб'екты пражывання, харчавання, забавы, крамы і іншыя паслугі). Дадаткова тым, хто прапануе турыстычныя паслугі, трэба мець спіс дапаможных сэрвісаў для турыстаў з асаблівымі патрэбамі, які ўключае сэрвісы па рамонце і замене вазкоў, пратэзаў і іншага абсталявання, ветэрынарныя клінікі для сабак-павадыроў, а таксама пункты аказання спецыялізаванай медыцынскай дапамогі.



Мал. 1. Турыстычны ланцужок

Сярод формаў заняткаў, што выкарыстоўваюцца падчас навучання, варта выдзеліць працу ў малых групах, ролевыя гульні, відэаўрокі, працу з анлайн-матэрыяламі ў камп'ютарных класах. На занятках у тым ліку выкарыстоўваюцца матэрыялы на

англійскай мове, што абумоўлена дзвюма асноўнымі прычынамі. Па-першае, большасць матэрыялаў па дысцыпліне распрацавана за мяжой, колькасць руска- і беларускамоўных крыніц вельмі абмежаваная, што падштурхоўвае да выкарыстання найбольш актуальных і цікавых замежных крыніц інфармацыі. Па-другое, студэнты спецыяльнасці «Менеджмент у сферы міжнароднага турызму» вывучаюць дзве замежныя мовы, у тым ліку англійскую, таму навучанне па англамоўных матэрыялах выступае для іх дадатковай моўнай практыкай.

Ключавую ролю ў выхаванні грамадзянскай актыўнасці студэнтаў у межах дысцыпліны іграе выязны заняткаў, з якога пачынаецца цыкл семінарскіх заняткаў. Дадзены заняткаў накіраваны на ацэнку гістарычнага цэнтра г. Мінска (Верхняга горада) па ступені даступнасці для турыстаў з асаблівымі патрэбамі.

Для дадзенага заняткаў выкарыстоўваецца крэсла-вазок, а таксама прыстасаванні для таго, каб закрыць вочы. Падчас заняткаў мадэлюецца сітуацыя, у якой кожны студэнт мае магчымасць адчуць сябе ў дзвюх ролях – турыста і таго, хто яго суправаджае, і, адпаведна, прааналізаваць, з якімі складанасцямі і бар'ерамі яны сутыкнуцца падчас вандроўкі па Верхнім горадзе. Маршрут умоўных турыстаў з праблемамі руху ўключае тэрыторыю каля Ратушы, падыходы да інфармацыйных стэндаў і сувенірных крамаў, некалькі аб'ектаў з пандусамі, якія студэнты маюць магчымасць пратэсціраваць. Умоўным турыстам з праблемамі зроку прапануецца прайсціся па лесвіцы, пазнаёміцца навобмаца са скульптурамі і г. д. Пасля заканчэння навучальнага эксперыменту студэнты дадаткова аналізуюць некалькі кварталаў Верхняга горада на наяўнасць элементаў даступнасці. На наступным аўдыторным заняткаў адбываецца рэфлексія па выніках семінара ў горадзе, аналізуюцца асноўныя вывады і назіранні студэнтаў.

Дадзеная форма заняткаў дазваляе кардынальна памяняць пазіцыю студэнтаў у дачыненні да актуальнасці інклюзіўнага турызму. На ўласным прыкладзе студэнты ўсведамляюць колькасць перашкод на шляху турыстаў з асаблівымі патрэбамі і пачынаюць па-іншаму ўспрымаць матэрыял курса. Пасля дадзенага заняткаў студэнты часта распавядаюць, што пачынаюць звяртаць увагу на інфраструктуру горада, адзначаць элементы даступнасці, а таксама маюць магчымасць паглядзець на сітуацыю з пазіцыі чалавека з інваліднасцю. Такім чынам, мяняецца стаўленне студэнтаў да людзей з асаблівымі патрэбамі, у пэўнай ступені руйнуюцца стэрэатыпы. Як вынік, гэта стымулюе грамадскую актыўнасць і ўдзел студэнтаў у розных ініцыятывах і мерапрыемствах, накіраваных на пашырэнне інклюзіі.

Другім фарматам працы, які прадугледжвае неспрэднае даследаванне з боку студэнтаў, з'яўляецца

правядзенне ацэнкі даступнасці канкрэтнага турыстычнага аб'екта. Напачатку падчас аўдыторнага заняткаў разбіраецца метадалогія правядзення ацэнкі, разглядаюцца неабходныя інструменты (анкеты). Пасля студэнты ў парах выбіраюць пэўны аб'ект г. Мінска, наведваюць яго, праводзяць неабходныя вымярэнні, аналізуюць атрыманыя вынікі і прэзентуюць свой праект, які ўключае ў тым ліку рэкамендацыі па паляпшэнні ўзроўню даступнасці адпаведнага аб'екта.

За перыяд выкладання дысцыпліны (2016–2018 гг.) студэнтамі быў праведзены аналіз даступнасці для людзей з асаблівымі патрэбамі 45 турыстычных аб'ектаў г. Мінска, сярод якіх былі музеі, гатэлі, аб'екты харчавання (рэстараны, кафэ, бары), гандлёвыя цэнтры, сувенірныя крамы, культурныя прасторы, зялёныя зоны. Ніводны аб'ект не адпавядаў усім крытэрыям даступнасці, замацаваным у заканадаўстве Беларусі і, адпаведна, уключаным у інструмент маніторынгу даступнасці. Як паказвае практыка, найбольшай ступенню даступнасці характарызуюцца сучасныя гандлёвыя цэнтры. Падчас выканання дадзенага задання студэнты непасрэдна кантактуюць з уласнікамі альбо адміністратарамі аб'ектаў, абазначаюць існуючую праблему, глумачаць важнасць такога маніторынгу, паказваюць недахопы існуючай інфраструктуры, часам кантактуюць з непасрэднымі карыстальнікамі з асаблівымі патрэбамі, якія звычайна ўхваляюць актыўнасць студэнтаў.

Праведзеныя апытанні студэнтаў па выніках праходжання дысцыпліны сведчаць, што апісаныя формы заняткаў з'яўляюцца найбольш цікавымі і плённымі для студэнтаў. Яны мяняюць іх светапогляд і стаўленне да даступнасці і людзей з асаблівымі патрэбамі, некаторыя студэнты становяцца валанцёрамі падчас іншых ініцыятыў і мерапрыемстваў, звязаных з інклюзіўным турызмам у Беларусі. Важна падкрэсліць, што пры асваенні дысцыпліны студэнты таксама знаёмяцца з этыкетам інваліднасці: правіламі паводзін пры размове і кантакце з людзі з рознымі формамі інваліднасці. Гэтыя практычныя ўменні здымаюць у студэнтаў бар'еры пры кантакце з людзьмі з інваліднасцю, што з'яўляецца важным крокам на шляху да роўнасці ў грамадстве.

Яшчэ адным кірункам стымулявання грамадзянскай ініцыятывы выступае дзейнасць студэнткай навукова-даследчай лабараторыі (СНДЛ) «Інавацыйныя тэхналогіі ў турызме», створанай пры кафедры міжнароднага турызму ФМА БДУ ў 2013 г. З 2016 г. кіраўніцтва лабараторыі ажыццяўляецца аўтарам дадзенага артыкула. З гэтага года даследаванні інклюзіўнага турызму займаюць цэнтральную пазіцыю ў дзейнасці СНДЛ. За высокія дасягненні СНДЛ была вызначана адной з лепшых у БДУ ў намінацыі «Навукова-даследчая і інавацыйная дзейнасць» у 2016, 2017 і 2018 гг.

У 2016 г. было наладжана партнёрства з грамадскімі арганізацыямі АПУ «Офіс па правах людзей з інваліднасцю» і ДА «Беларускае таварыства інвалідаў». Вынікам партнёрства сталі сумесныя мерапрыемствы і даследаванні. Непасрэднае ўзаемадзеянне з грамадскімі арганізацыямі дазваляе студэнтам атрымаць досвед супрацоўніцтва з такімі арганізацыямі, зразумець прынцыпы і падыходы іх дзейнасці, пабачыць перспектывы змен, да якіх імкнуща грамадскія арганізацыі. Гэты досвед паказвае студэнтам, чаго можна дасягнуць дзякуючы грамадскай актыўнасці, і стымулюе падтрымліваць падобныя арганізацыі і, магчыма, ствараць уласныя грамадскія ініцыятывы і практы.

На базе факультэта праводзіцца адкрытыя лекцыі з экспертамі па пытаннях інваліднасці і даступнасці. З 2016 г. СНДЛ штогод прымае ўдзел у Тыдні даступнасці, які праводзіцца ў маі пад эгідай АПУ «Офіс па правах людзей з інваліднасцю». Тыдзень даступнасці – гэта цыкл мерапрыемстваў, прысвечаных розным відам даступнасці для людзей з інваліднасцю.

У 2016 г. студэнты – члены СНДЛ – стварылі відэаролік пад назвай «Турызм для ўсіх?», мэтай якога – прыцягненне ўвагі студэнцкай моладзі да пытанняў даступнасці турызму для ўсіх патэнцыйных карыстальнікаў. Дадзены ролік дазволіў студэнтам падрабязна разабрацца ў пытаннях інклюзіўнасці турызму, спецыфічных патрэбах розных турыстаў і сфармуляваць сваё бачанне крытычных сітуацый, з якімі могуць сутыкнуцца людзі з асаблівымі патрэбамі. Падчас Тыдня даступнасці ролік трансляваўся на факультэце міжнародных адносін на перапынках паміж заняткамі, каб ахапіць максімальную колькасць патэнцыйных гледачоў, а таксама на Форуме даступнасці, што завяршаў цыкл мерапрыемстваў тыдня. У выніку дадзены ролік стаў асновай для распрацоўкі паўнаважнага навучальнага відэароліка, які цяпер выкарыстоўваецца падчас навучальных заняткаў і іншых мерапрыемстваў.

У 2017 г. актывісты СНДЛ пад кіраўніцтвам аўтара атрымалі грант на правядзенне даследавання ступені гатоўнасці турыстычнага рынку Беларусі да ўкаранення інклюзіўных падходаў. Дадзенае даследаванне было першай у Беларусі спробай ацаніць, наколькі беларускі турыстычны рынак адпавядае сусветным тэндэнцыям, прааналізаваць ступень дасведчанасці дастаўнікаў турыстычных паслуг у пытаннях развіцця інклюзіўнага турызму, а таксама ацаніць ступень зацікаўленасці турбізнесу ў развіцці дадзенага кірунку.

Вынікі былі прэзентаваны на шэрагу мерапрыемстваў, уключаючы адкрытую дыскусію па пытаннях даступнасці турызму ў Беларусі для ўсіх, што праходзіла ў межах Тыдня даступнасці 2017 г. Па выніках даследавання былі сфармуляваны прапановы па развіцці інклюзіўнага турызму ў Беларусі,

накіраваныя ў Міністэрства спорту і турызму. Для студэнтаў у дадзеным даследаванні каштоўным быў не толькі досвед непасрэднай навуковай працы, але і разуменне таго, што іх праца можа мець рэальны ўплыў на сітуацыю, што яны атрымалі істотны вынік, што іх дзейнасць можа прывесці да пэўных змен. Такія вынікі стымулююць далейшую грамадзянскую актыўнасць і зацікаўленасць з боку студэнтаў у пытаннях прасоўвання даступнасці турызму для ўсіх людзей без выключэння.

Яшчэ адной ініцыятывай, што праводзіцца сумесна СНДЛ і АПУ «Офіс па правах людзей з інваліднасцю», з'яўляецца перыядычны маніторынг ступені даступнасці турыстычнай інфраструктуры г. Мінска. Першы такі сумесны маніторынг праводзіўся ў 2016 г. і ахапіў 68 турыстычных аб'ектаў, у тым ліку славутасці, гатэлі, кафэ, музеі, гандлёвыя цэнтры, з якіх толькі 12 адпавядалі нарматывам, замацаваным у заканадаўстве Рэспублікі Беларусь [10]. У 2018 г. рэалізавалася ініцыятыва па прасоўванні пытанняў даступнасці II Еўрапейскіх гульняў для турыстаў з асаблівымі патрэбамі. На дадзеным этапе групай актывістаў праведзены маніторынг даступнасці ўсіх спартыўных аб'ектаў. Цяпер праводзіцца ацэнка ступені даступнасці аб'ектаў, што ўваходзяць у Карту гасця Еўрапейскіх гульняў.

Апроч апісаных вышэй формаў працы, таксама ажыццяўляецца індывідуальная праца са студэнтамі ў фармаце кіравання разнапланавымі навуковымі работамі, прысвечанымі пытанням развіцця інклюзіўнага турызму (курсавыя, дыпломныя работы, падрыхтоўка да ўдзелу ў канферэнцыях, напісанне артыкулаў).

У перспектыве пытанне даступнасці турызму для ўсіх будзе закранацца і на другой ступені навучання. На сучасным этапе вядзецца распрацоўка дысцыпліны «Інклюзіўныя падыходы ў арганізацыі масавых мерапрыемстваў» у межах падрыхтоўкі магістраў па спецыяльнасці «Менеджмент масавых мерапрыемстваў», якая будзе выкладацца на англійскай мове. Дадзеная дысцыпліна набывае асаблівую актуальнасць у межах агульнадзяржаўнай палітыкі па прыцягненні ў Беларусь масавых спартыўных мерапрыемстваў, такіх як II Еўрапейскія гульні, Чэмпіянат Еўропы па фігурным катанні, Чэмпіянат свету па хакеі 2021 г. Правядзенне мерапрыемстваў міжнароднага ўзроўня патрабуе ад арганізатараў валодання пытаннямі забеспячэння роўных магчымасцяў для ўсіх удзельнікаў – як з боку гледачоў, так і з боку выступаюцаў альбо спартсменаў. У Беларусі на дадзеным этапе не хапае метадычных распрацовак і рэкамендацый у гэтай сферы, таму пазначаная дысцыпліна адыгрывае важную ролю ў падрыхтоўцы спецыялістаў у дадзенай сферы.

На падставе праведзеных даследаванняў і выяўленай праблематыкі кафедрай з прыцягненнем студэнтаў былі падрыхтаваны і накіраваны ў адпаведныя структуры прапановы ў Нацыянальны план

дзеянняў па рэалізацыі палажэнняў Канвенцыі аб правах інвалідаў у Рэспубліцы Беларусь (2017 г.) і новую рэдакцыю Закона «Аб турызме» (2019 г.).

У цэлым трэба падкрэсліць, што даследаванні і навучанне асновам забеспячэння даступнасці ў турызме дазваляюць дасягнуць наступных вынікаў:

- дзякуючы розным формам заняткаў, у тым ліку ў фармаце асабістых даследчых міні-праектаў студэнтаў, адбываецца змена іх светапогляду ў пытаннях, што датычацца даступнасці турызму для людзей з асаблівымі патрэбамі. Студэнты разумеюць, што турызм з пункту гледжання турыста з інваліднасцю выглядае як набор праблем і перашкод, таму неабходна дзейнічаць у кірунку памяншэння колькасці і ўплыву дадзеных перашкод;

- разуменне існуючых праблем і недахопаў стымулюе грамадзянскую актыўнасць студэнтаў. Яны з большай зацікаўленасцю выступаюць валанцёрамі ў розных ініцыятывах, накіраваных на павышэнне даступнасці турызму для ўсіх, а таксама ў іншых валанцёрскіх ініцыятывах, звязаных з пытаннямі даступнасці і інваліднасці;

- актыўнае ўзаемадзеянне з грамадскімі арганізацыямі, што займаюцца пытаннямі інваліднасці ў Беларусі, дае студэнтам разуменне дзейнасці грамадскіх арганізацый, паказвае практычны досвед вырашэння існуючых праблем праз грамадскую актыўнасць, стымулюе да ўдзелу ў дзейнасці такіх арганізацый і патэнцыйна – да заснавання ўласных грамадскіх ініцыятыў;

- ускоснымі эфектамі выступае больш актыўны ўдзел студэнтаў у навуковых даследаваннях. Вывучэнне інклюзіўнага турызму, правядзенне даследаванняў дае студэнтам разуменне праблем і выклікаў у дадзенай сферы, стымулюе іх самастойна разабрацца ў сітуацыі, сфармуляваць вывады і рэкамендацыі па пераадоленні праблем.

Спіс выкарыстаных крыніц

1. Recommendations on Accessible Tourism [Электронны рэсурс] // UNWTO. – Рэжым доступу: http://www.accessibletourism.org/resources/accessibilityen_2013_unwto.pdf. – Дата доступу: 18.06.2017.

2. World Population Prospects: The 2015 Revision, Key Findings and Advance Tables [Электронны рэсурс] // United Nations. – Рэжым доступу: <http://www.un.org/en/development/desa/publications/world-population-prospects-2015-revision.html>. – Дата доступу: 16.10.2017.

3. Research for TRAN Committee – Transport and tourism for persons with disabilities and persons with reduced mobility [Электронны рэсурс] // European Parliament. – Рэжым доступу: [http://www.europarl.europa.eu/RegData/etudes/STUD/2018/617465/IPOLE_STU\(2018\)617465_EN.pdf](http://www.europarl.europa.eu/RegData/etudes/STUD/2018/617465/IPOLE_STU(2018)617465_EN.pdf). – Дата доступу: 26.11.2018.

4. Number of trips by age group [Электронны рэсурс] // Eurostat. – Рэжым доступу: http://appsso.eurostat.ec.europa.eu/nui/show.do?dataset=tour_dem_ttage &lang=en. – Дата доступу: 10.08.2018.

5. Демографический ежегодник Республики Беларусь 2017 [Электронный ресурс] / Нац. стат. комитет Респ. Беларусь. – Режим доступа: http://www.belstat.gov.by/ofitsialnaya-statistika/publications/izdania/public-compilation/index_8031/. – Дата доступа: 20.03.2018.

6. Численность инвалидов, получающих пенсию в органах по труду, занятости и социальной защите [Электронный ресурс] / М-во труда и соц. защиты Респ. Беларусь. – Режим доступа: <http://www.mintrud.gov.by/ru/chislivn>. – Дата доступа: 20.03.2018.

7. Барысенка-Клепач, Н. М. Практика арганізацыі інклюзіўнага турызму № УД-3947/науч.: навуч. праграма для спецыяльнасці 1-26 02 02 «Менеджмент (па накірунках)». 1-26 02 02 06 «Менеджмент (у сферы міжнароднага турызму)» [Электронны рэсурс] / Н. М. Барысенка-Клепач // Электронная бібліятэка БДУ. – Рэжым доступу: <http://elib.bsu.by/handle/123456789/174221>. – Дата доступу: 20.11.2017.

8. Канвенцыя аб правах інвалідаў [Электронны рэсурс] // UN. – Рэжым доступу: http://www.un.org/ru/documents/decl_conv/conventions/disability.shtml. – Дата доступу: 18.06.2017.

9. Барысенка-Клепач, Н. М. Інклюзіўны турызм: што, як і навошта? [Электронны рэсурс] / Н. М. Барысенка-Клепач // Электронная бібліятэка БДУ. – Рэжым доступу: <http://elib.bsu.by/handle/123456789/170417>. – Дата доступу: 18.06.2017.

10. Отчет о проведении мониторинга туристических объектов г. Минска [Электронный ресурс] // Офис по правам людей с инвалидностью. – Режим доступа: www.disright.org/sites/default/files/source/12.12.2016/monitoring_turisticheskoy_sredy_minsk.docx. – Дата доступа: 18.06.2017.

Анотацыя

У артыкуле ідзе гаворка пра стымуляванне грамадскай актыўнасці студэнтаў праз даследаванні даступнасці турызму ў Беларусі для людзей з асаблівымі патрэбамі, у тым ліку для людзей з інваліднасцю. Аналізуецца ўплыў розных формаў заняткаў у межах навучальнай дысцыпліны «Практика арганізацыі інклюзіўнага турызму», а таксама дзейнасці студэнцкай навукова-даследчай лабараторыі «Інавацыйныя падыходы ў турызме» на разуменне студэнтамі праблем даступнасці і актывізацыю іх удзелу ў розных грамадскіх ініцыятывах, прысвечаных дадзенаму пытання. Разглядаецца практыка ўзаемадзеяння студэнцкай моладзі з грамадскімі арганізацыямі, якія працуюць у сферы правоў людзей з інваліднасцю.

Abstract

The article deals with the question of stimulating students' social activity through studying of accessibility of tourism in Belarus for people with special needs, including people with disabilities. The author analyzes the influence of different forms of educational activities within the discipline «Inclusive tourism: practice and solutions», as well as the activity of student research laboratory «Innovative Approaches in Tourism» at the student's understanding of accessibility issues and enhancing their participation in various social initiatives dedicated to this issue. Also the author dwells upon practice of students' interaction with non-governmental organizations working in the field of rights of people with disabilities.