

21. Карпинский, К. В. Развитие личности как субъекта жизни в контексте профессиональной деятельности / К. В. Карпинский // Актуальные проблемы психологии личности: сб. науч. ст. / под ред. К. В. Карпинского, Н. Р. Салиховой. – Гродно: ГрГУ им. Я. Купалы, 2013. – С. 48–98.

22. Гижук, Т. В. Психологические механизмы и закономерности саморегуляции профессиональной карьеры личности / Т. В. Гижук // Весн. ГрДУ імя Янкі Купалы. Сер. 3. Філалогія. Педагогіка. Псіхалогія. – 2014. – № 1(171). – С.156–161.

23. Карпинский, К. В. Психология профессиональной успешности: моногр. / К. В. Карпинский, Т. В. Гижук. – Гродно: Изд-во ГрГУ, 2017. – 169 с.

(Дата подачи 20.02.2020 г.)

H. B. Drozdova, A. P. Lobanov

Республиканский институт высшей школы, Минск

N. Drozdova, A. Lobanov

National Institute of Higher Education, Minsk

УДК 159.95:378.178

**КУЛЬТУРНЫЙ И СОЦИАЛЬНЫЙ
ИНТЕЛЛЕКТ СТУДЕНТОВ:
ДИФФЕРЕНЦИАЛЬНО-ИНТЕГРАТИВНЫЙ ПОДХОД
STUDENT CULTURAL AND SOCIAL INTELLIGENCE:
DIFFERENTIAL-INTEGRATIVE APPROACH**

В статье представлен теоретико-методологический анализ понятия и структуры культурного интеллекта исходя из единства его когнитивного, аффективного и поведенческого аспектов. Приведены результаты эмпирического исследования соотношения культурного и социального интеллекта студентов.

Ключевые слова: интеллект; культурный интеллект; модель культурного интеллекта; социальный интеллект; соотношение культурного и социального интеллекта.

The paper presents a theoretical-methodological analysis of the concept and structure of cultural intelligence based on the unity of its cognitive, affective and behavioral aspects. The results of empirical research of the ratio of cultural and social intelligence of students are given.

Keywords: intelligence; cultural intelligence; model of cultural intelligence; social intelligence; correlation between cultural intelligence and social intelligence.

Человек рождается как когнитивный агент (думающий и действующий субъект) и всю оставшуюся жизнь конструирует свое Я, расширяя свой внутренний мир, накладывая его на миры других людей, примеряя на себя чужую ментальность, трансформируя, но в то же время и сохраняя очертания собственного миропорядка. Он постоянно адаптируется посредством познания физического мира (интеллектуализации), познания общества (со-

циализации) и познания духовного наследия человечества (культурации). Человека нельзя сравнивать с «витязем на распутье». Он не может позволить себе идти исключительно налево, направо или прямо. Он вынужден существовать в трех измерениях и одновременно конструировать свое четвертое, интегрируя и дифференцируя, отдаляясь от себя и возвращаясь к себе, растворяясь в других и опасаясь потерять дорогу к своему Я. Именно здесь царит философия и начинается психология.

Психологическая наука значительно продвинулась в решении проблемы интеллектуализации, в исследовании естественного и искусственно-го интеллекта. По крайней мере, она четко обозначила три парадигмы: врожденных (Гальтона – Спирмена) и приобретенных (А. Бине) способностей и ментального опыта. Можно сказать, психология худо-бедно справилась с задачами «первой психологии» В. Вундта, чего нельзя сказать о проблематике его «второй психологии». Несмотря на то, что она вернулась из небытия в культурно-исторической концепции Л. С. Выготского и культурно-исторической психологии М. Коула, ее феноменология была реально актуализирована (в экспериментальном и практическом контекстах) в связи с исследованиями социального и культурного интеллекта.

Понятие культурного интеллекта введено К. Эрли и С. Ангом. Под ним они понимают способность личности эффективно адаптироваться к новой культурной среде [1; 2]. Теоретическим основанием концепции культурного интеллекта названных выше авторов послужила триархическая структура интеллекта Р. Стернберга [3], которая включает аналитические, творческие (креативность) и практические способности. Необходимо также указать на влияние теорий социального (и отчасти эмоционального) интеллекта и метакогнитивизма.

На наш взгляд, теории культурного интеллекта в гносеологическом и онтологическом планах исследования повторяют (и уже повторяют) судьбу других неакадемических интеллектов. Речь идет, с одной стороны, об отказе от известных постулатов Ч. Спирмена (интеллект не зависит и не включает в себя другие, неинтеллектуальные качества), с другой – об обращении к основополагающим положениям Э. Торндайка и Ф. Вернона о природе социального интеллекта. Так, Э. Торндайк определял социальный интеллект как глубину понимания и дальновидность в межличностных отношениях (понимание людей) [4; 5], противопоставляя его способности понимания и оперирования идеями (абстрактный интеллект) и конкретными предметами (механический интеллект) [6]. Ф. Вернон трактовал онтологическое содержание понятия социального интеллекта, опираясь на определение способности (когнитивное или социальное), свойства личности и компетентность [7]. Таким образом, специалисты в области неакадемических интеллектов сводят понятия социального, эмоционального и культурного

интеллекта к трем основным параметрам: к способности (когнитивный компонент), чертам личности (социальный компонент) и компетентности (когнитивно-социальный компонент).

Цель настоящего исследования заключается в конкретизации статуса культурного интеллекта исходя из концептуального единства его содержания (познание когнитивных, эмоций и поведения в определенном контексте) с социальным интеллектом на основе дифференциации их парциальных компонентов и корреляции между ними. Оно тематически связано с изучением взаимосвязи культурного и эмоционального интеллекта [8], в ходе которого было обнаружено, что их суммарные показатели образуют общий кластер и не связаны напрямую со своими парциальными способностями.

Методика и организация исследования. В исследовании принял участие 71 респондент: 35 студентов, будущих специалистов в области «международного права», и 36 студентов со специализацией «международные отношения» Белорусского государственного университета. Исследование было организовано на практических и семинарских занятиях.

В качестве диагностического инструментария были использованы «Шкала культурного интеллекта» (CQ) К. Эрли и С. Анга (в адаптации Е. В. Беловол, К. А. Шкварило, Е. М. Хворовой) [1] и «Методика исследования социального интеллекта» (МИСИ) Дж. Гилфорда и М. Салливена в модификации Е. С. Михайловой [9].

«Шкала культурного интеллекта» (CQ) К. Эрли и С. Анга предназначена для диагностики общего показателя культурного интеллекта на основе простой суммы показателей его парциальных компонентов: метакогнитивного (МеКИ), когнитивного (КоКИ), мотивационного (МоКИ) и поведенческого (ПоКИ) культурного интеллекта.

«Методика исследования социального интеллекта» (МИСИ) Дж. Гилфорда и М. Салливена основана на теории социального интеллекта Дж. Пола Гилфорда и включает четыре субтеста: «Истории с завершением» (S1), «Группы экспрессии» (S2), «Вербальная экспрессия» (S3) и «Истории с дополнением» (S4), а также предполагает общий показатель – композитную оценку (КО).

В результате проведенного исследования (таблица) на основании медианного критерия можно утверждать, что в целом по выборке студенты с культурным и социальным интеллектом выше среднего встречаются реже, чем с показателями ниже средних значений. Такой вывод распространяется и на все парциальные значения социального интеллекта. При этом среди частных способностей культурного интеллекта только по мотивационному культурному интеллекту средние значения выше медианы. Другими словами, большинство респондентов замотивированы на изучение культуры других стран и на межкультурное взаимодействие.

Показатели культурного и социального интеллекта студентов

Шкалы	Среднее значение	Медиана	Минимальное значение	Максимальное значение	Стандартное отклонение
Шкала культурного интеллекта					
МеКИ	20,72	21	11	28	3,26
КоКИ	25,77	27	6	36	5,79
МоКИ	24,76	24	18	34	3,56
ПоКИ	25,31	26	12	34	4,44
CQ	96,52	97	66	116	11,01
Методика исследования социального интеллекта					
S1	10,97	11	4	14	2,41
S2	8,72	9	2	15	2,19
S3	8,99	10	1	12	2,53
S4	7,17	7	1	12	2,04
КО	36,24	37	22	49	5,40

Разное количество вопросов в шкалах и заданий в субтестах не позволяет напрямую сравнивать диагностируемые феномены. Поэтому все показатели были переведены нами в проценты (рис. 1 и 2).

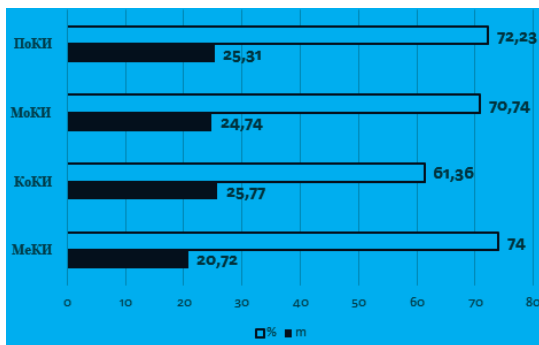


Рис. 1. Структура культурного интеллекта студентов

Тем самым установлено, что у студентов более выражены показатели метакогнитивного (20,72, или 74 %) и поведенческого (25,31, или 72,23 %), чем мотивационного (24,74, или 70,74 %) и когнитивного (25,77, или 61,36 %) культурного интеллекта. По мнению студентов-международников, им присущ достаточно высокий уровень сформированности когнитивных стратегий, отвечающих за способность вырабатывать правила социального

взаимодействия в новых культурных условиях при недостаточной осведомленности об инокультурных обычаях и традициях.

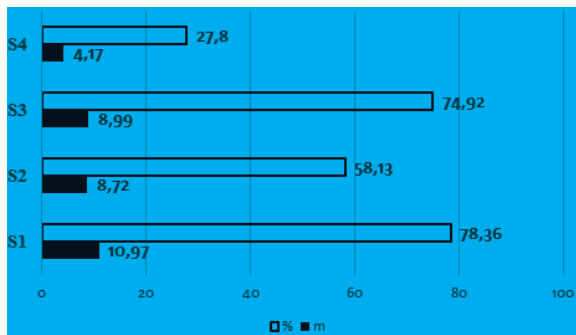


Рис. 2. Структура социального интеллекта студентов

Объективно сильной стороной респондентов является познание импликаций (результатов) поведения других людей ($m_{s_1} = 10,97$), что соответствует среднесильному уровню развития. Такая способность базируется на ориентации на невербальные реакции и знаниях ролевых моделей и правил поведения других людей. Они способны превосходить поступки участников коммуникации на основе анализа реальных ситуаций.

На уровне средневыборочной нормы у студентов представлена способность к познанию классов поведения ($m_{s_2} = 8,72$) и трансформации систем поведения, включая характерные в этих системах отношения между субъектами ($m_{s_3} = 8,99$). Можно предположить, что они достаточно хорошо осознают невербалику участников коммуникации, их эмоциональные состояния, способны проявлять эмпатию и в то же время ориентируются на вербальную экспрессию и проявляют ролевую пластичность. Однако откровенно слабым звеном структуры их социального интеллекта является одновременное познание систем и элементов поведения партнеров по общению ($m_{s_4} = 4,17$). Они плохо ориентируются в причинно-следственных закономерностях поведения, испытывают трудности в анализе межличностного взаимодействия других людей, что также свидетельствует об определенных проблемах с рефлексией и принятием себя. Показатели респондентов по субтесту 4 «Истории с дополнением» имеют среднеслабый уровень выраженности. Полученные результаты сопоставимы с показателями студентов педагогического вуза в исследовании Е. С. Михайловой: белорусские студенты-международники превосходят российских студентов-педагогов по 1–3 субтестам и по композитной оценке [9].

По соотношению средних суммарных показателей культурного и социального интеллекта испытуемые распределились на четыре группы: культурный и социальный интеллект выше среднего – 21 (29,58 %); культурный

и социальный интеллект ниже среднего – 18 (25,35 %); культурный интеллект выше, а социальный ниже и социальный интеллект выше, а культурный интеллект ниже среднего – по 16 (22,54 %) человек.

На следующем этапе исследования мы изучали различия между заявленными группами респондентов: между студентами, обучающимися по специальностям «Международное право» и «Международные отношения». Статистически значимые различия (по t-критерию Стьюдента) были обнаружены по показателям развития когнитивного культурного интеллекта ($m_{мп} = 27,40$; $m_{мо} = 24,19$; $t = 3,449$; $p < 0,02$), суммарному показателю культурного интеллекта ($m_{мп} = 99,46$; $m_{мо} = 93,67$; $t = 2,281$; $p < 0,03$), субтесту 4 «Истории с дополнением» ($m_{мп} = 7,77$; $m_{мо} = 6,58$; $t = 2,545$; $p < 0,01$) и композитной оценке ($m_{мп} = 37,51$; $m_{мо} = 35$; $t = 2,005$; $p < 0,05$) теста Дж. Гилфорда и М. Салливена. Другими словами, студенты, изучающие международное право, имеют более высокий культурный и социальный интеллект по сравнению с их сокурсниками, включая показатели по отдельным парциальным способностям. На первый взгляд результаты статистического анализа данных выглядят достаточно парадоксально: будущие дипломаты уступают будущим специалистам в области права. Однако первые статистически значимо опережают вторых по общему уровню развития абстрактного вербального интеллекта (12,69 и 6,62; $t = 3,074$; $p < 0,003$), а, как известно, именно когнитивное развитие ведет за собой аффективное и поведенческое развитие личности.

Кроме того, определенный интерес вызывает отсутствие корреляций (по методу Пирсона) между двумя неакадемическими интеллектами у студентов-правоведов и наличие корреляции субтеста 2 «Группы экспрессии» (познание классов поведения) с когнитивным культурным интеллектом (0,40; $p < 0,02$) и его общим показателем (0,42; $p < 0,01$) у студентов отделения «Международные отношения».

Можно предположить, что социальный интеллект как когнитивный компонент коммуникативных способностей (по определению Е. С. Михайловой [9]) в большей степени опирается на вербальные способности респондентов. В то же время заведомо низкие показатели вербального интеллекта приводят к компенсации познания когниций, эмоций и поведения других людей за счет невербального, перцептивно-аффективного уровня функционирования.

Такой подход согласуется с иерархией ментального поведения в теории Б. Блума, который интерпретирует результаты обучения в контексте когнитивного, аффективного (эмоционально-ценностного) и психомоторного (физические навыки) компонентов [10, с. 10]. Видимо, аффективный (эмоционально-ценностный) и поведенческий аспекты социального интеллекта определяют когнитивный культурный интеллект и культурный интеллект в целом при ограниченном уровне вербального интеллекта как структурного компонента когнитивной области сознания.

На основе теоретико-методологического анализа содержания понятий социального и культурного интеллекта можно констатировать автономный статус: познание социальных по своей природе межличностных отношений и интериоризированных знаний и представлений о культурных различиях исходя из одних и тех же структурных компонентов когнитивных, аффективных и поведенческих аспектов познания.

И социальный, и культурный интеллект имеют непосредственное отношение к интеллекту, несмотря на их неакадемический статус. В их структуре не только представлен когнитивный компонент, но и играет роль первой скрипки в ансамбле в силу определяющего значения познания и вторичности его конкретной области: аффективный или поведенческий контекст. Онтология социального интеллекта – социализация, культурного интеллекта – культурация как способы адаптации к условиям окружающего мира на основе общего интеллектуального развития человека как когнитивного агента. Такой подход объясняет различия между респондентами одного факультета, но разных областей специализации.

Список использованных источников

1. Беловол, Е. В. Адаптация опросника «Шкала культурного интеллекта» К. Эрли и С. Анга на русскоязычной выборке / Е. В. Беловол, К. А. Шкварило, Е. М. Хворова // Вестн. РУДН. Сер. «Психология и педагогика». – 2012. – № 4. – С. 5–14.
2. Earley, P. C. Cultural Intelligence: Individual interactions across cultures / P. C. Earley, S. Ang. – Stanford, CA: Stanford University Press, 2003. – 379 p.
3. Солдатова, Г. У. Апробация русскоязычной версии расширенной шкалы культурного интеллекта / Г. У. Солдатова, С. В. Чирарькова, Е. И. Рассказова // Психология. Журн. Выssh. shk. ekonomiki. – 2018. – Т. 15, № 3. – С. 510–526.
4. Практический интеллект / Р. Дж. Стернберг [и др.]. – СПб.: Питер, 2002. – 272 с.
5. Лобанов, А. П. Социальный интеллект: от Торндайка до Гилфорда / А. П. Лобанов, О. Н. Подунова // Социальный интеллект: проблемы исследования и диагностики: учеб.-метод. пособие / под ред. А. П. Лобанова. – Минск: БГПУ, 2003. – С. 5–17.
6. Белова, С. С. Социальный интеллект: сравнительный анализ методик измерения / С. С. Белова // Социальный интеллект: теория, измерение, исследование / под ред. Д. В. Люсина, Д. В. Ушакова. – М.: Изд-во «Ин-т психологии РАН», 2004. – С. 39–62.
7. Лунева, О. В. Основные модели социального интеллекта / О. В. Лунева // Вестн. КГУ им. Н. А. Некрасова. – 2012. – Т. 18. – С. 44–47.
8. Лобанов, А. П. Культурный интеллект магистрантов: рациональный и эмоциональный контекст / А. П. Лобанов, Н. В. Дроздова, Л. Г. Кочламазашвили // Научные труды Республиканского института высшей школы. Исторические и психолого-педагогические науки: сб. науч. ст.: в 3 ч. / редкол.: В. А. Гайсёнок [и др.]. – Минск: РИВШ, 2018. – Ч. 2. Вып. 18. – С. 199–205.
9. Михайлова, Е. С. Тест Дж. Гилфорда и М. Салливена. Диагностика социального интеллекта: руководство пользователя / Е. С. Михайлова. – 2-е изд. – СПб.: ГП «ИМАТОН», 1999. – 56 с.
10. Формирование доказательно-обоснованных мер политики в области высшего образования в целях содействия трудоустройства выпускников в Республике Беларусь. – Минск: World Bank Publications, The World Bank Group, 2019. – 86 с.

(Дата подачи: 20.02.2020 г.)